

HM-2108D-FHDL 數位錄放影機

HIME 數位錄放影機操作說明



~ 目錄 ~

第 1 章 硬碟安裝 (DVR 標準品出貨不含硬碟)	4~5
第 2 章 機器外觀	6
2-1 前面板控制說明	6
2-2 後背板插孔說明	7
第 3 章 即時監控、回放圖表說明	8
3-1 即時監控模式下，遙控器的操作說明	8
3-2 即時監控模式下，滑鼠點擊右鍵出現快速功能圖示的操作說明	
表 3-2-1 表 3-2-2 表 3-2-3 表 3-2-4 表 3-2-5 表 3-2-6 表 3-2-7 表 3-2-8	9~16
第 4 章 主選單的設定	17
4-1 攝影機設定	18
4-2 事件偵測設定	19
4-2-1 位移偵測設定	20
4-2-2 感應裝置設定	21
4-3 錄影設定	22
4-3-1 排程錄影設定	23
4-3-2 錄影畫質與張數設定	24

4-4 警報設定.....	25
4-5 硬碟管理設定.....	26
4-5-1 硬碟資訊.....	27
4-6 網路設定.....	28
4-6-1 網路連線方式.....	29
4-6-1-1 區域網路.....	29
4-6-1-2 DHCP.....	30
4-6-1-3 PPPoE.....	31
4-6-1-4 3G.....	32
4-6-2 進階設定.....	33
4-6-3 HTTP 設定.....	34
4-6-4 DDNS 設定.....	35
4-6-5 EMAIL 設定.....	36
4-6-6 VPN 設定.....	37
4-6-7 FTP 設定.....	38
4-6-8 SMS 設定.....	39
4-6-9 推播通知設定.....	40
4-7 資料備份.....	41
4-8 系統設定.....	42
4-8-1 顯示設定.....	43
4-8-2 時間／日期設定.....	44
4-8-2-1 修改日期/時間設定.....	45
4-8-2-2 日光節約時間設定.....	45
4-8-2-3 網際校時設定.....	46
4-8-3 使用者帳號設定.....	47
4-8-3-1 權限設定.....	48
4-8-3-2 控制繼電器設定.....	49
4-8-3-2-1 繼電器定時設定.....	50
4-8-4 裝置設定.....	50
4-9 離開選項.....	51
第 5 章 備份與回放搜尋.....	52
5-1 備份設定.....	52-53
5-1-1 DVF Player 使用方式說明.....	54~55
5-2 回放搜尋設定.....	56
5-2-1 時間搜尋.....	57
5-2-2 事件搜尋.....	58
5-2-3 檔案搜尋.....	59
5-2-4 最後回放時間.....	60

5-2-5 智慧搜尋.....	61
5-2-5-1 偵測區域.....	61
第 6 章 網路遠端操控.....	62
6-1 應用軟體連線方式.....	62~63~64
6-2 IE 連線方式.....	65~66
6-3 LIVE JPEG 連線方式(只有監看功能)	64-65-66
6-4 應用軟體及 IE 連線需求明.....	67~68~69
第 7 章 行動裝置遠端連線 DVR.....	70
7-1 手機遠端連線 DVR 說明 1(iPhone 作業系統,軟體的安裝與操作)	71-76
7-2 手機遠端連線 DVR 說明 2(Android 作業系統,應用軟體的安裝與操作)	77-82

第 1 章 硬碟安裝(DVR 標準品出貨不含硬碟)

步驟 1：取下後機殼三顆螺絲，如下圖圓圈處。



步驟 2：取下右機殼一顆螺絲，如下圖圓圈處。



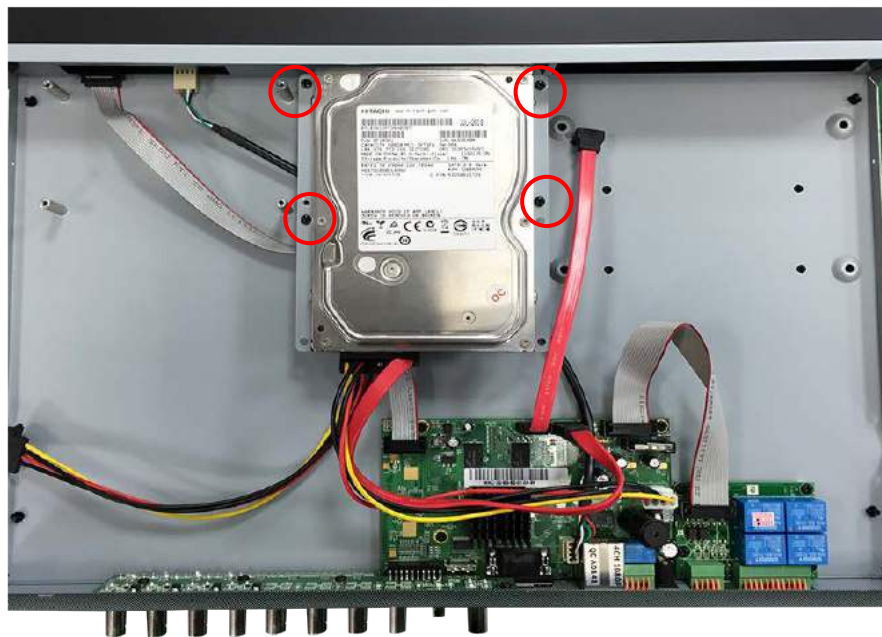
步驟 3：取下左機殼一顆螺絲，如下圖圓圈處。



步驟 4：順著箭頭方向(向上) 將機殼上蓋打開。



步驟 5：將硬碟放到硬碟支柱上，鎖上螺絲，並連接 SATA 線與電源線。



步驟 6：將機殼裝上並鎖回底座和右左機殼共 5 顆螺絲完成。



注意：硬碟安裝完畢要開始錄影前，必須先將硬碟初始化才可正常錄影，詳細說明請參考使用手冊系統工具。

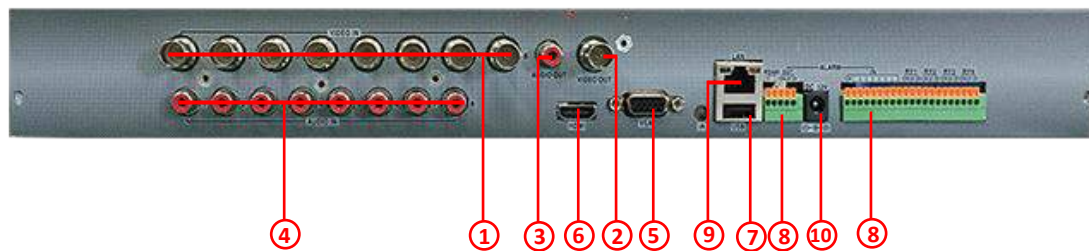
第 2 章 機器外觀

2-1 前面板控制說明



(1) 攝影機按鍵	1CH ~8CH 。
(2) 紅外線感應器	接收遙控器訊號。
(3) 攝影機跳台	啓動自動跳台,跳台鍵並依設定秒數自動循環跳台。
(4) USB 埠	USB 埠(裝置隨身碟用,滑鼠請裝置於後方 USB port)。
(5) 攝影機撥放鍵	攝影機撥放鍵總成。
(6) MENU 選單	進入/退出 設定選單。
(7) 方向鍵	上下左右方向鍵選擇控制按鈕。
(8) 分割鍵	返回 4 分割 9 分割 16 分割。
(9) LED 顯示- Power	DVR 電源開啓。
(10) 手動錄影鍵	開啓/關閉。
(11) REC	REC:DVR 錄影中(或已設定排程並開啓錄影功能)。
(12) LED 顯示警報警示	發生警報事件、訊號斷線、位移偵測啓動時皆會警示。
(13) LED 顯示- LAN	網路設備已連接。
(14) 放大模式	進入/取消 利用方向鍵或滑鼠可以移動放大區域。

2-2 後背板插孔說明 HM-2108D_FHDL



(1) VIDEO IN	攝影機之 BNC 輸入埠，共有 8 個插孔
(2) VIDEO OUT	影像輸出
(3) AUDIO OUT	音頻訊號 RCA 輸出埠
(4) AUDIO IN	音頻訊號 RCA 輸入埠(1~8)
(5) VGA	VGA 埠
(6) HDMI	高解析多媒體介面
(7) USB 2.0 埠	USB 裝置埠
(8) 輸入輸出控制點	警報輸入輸出，RS485，RY1-4 與繼電器 (請參閱圖表 3-2-8 繼電器-控制接線圖)
(9) LAN	網路埠
(10) DC 12V	DC 12V 輸入插座

第 3 章 即時監控模式下

即時監控模式下，可以監看所有頻道畫面、聽取現場音效，以及一些畫面變更的操作。以下將介紹即時監控模式，遙控器與滑鼠的操作方式，以及畫面可能出現的提示符號。

3-1 即時監控模式下，遙控器的操作說明

按鍵	說明
REC	啓動／停止 錄影功能。
MUTE	切換 音效輸出／關閉即時音效。
PLAY	進入回放模式。
1~9	選擇全畫面顯示頻道。
FREEZE	開啓／關閉 畫面靜止功能。
MENU	進入／退出 設定選單。
PTZ	進入 PTZ 攝影機模式。
ZOOM	進入／取消 放大模式；利用方向鍵或滑鼠可以移動放大區域。
ESC	進入／退出 選單。
ENTER	確認。
FF	快速播放，速度有 2 倍、4 倍、8 倍、16 倍、32 倍、64 倍。
STOP	播放畫面停止、回放模式停止。
RF	快速回放，速度有 2 倍、4 倍、8 倍、16 倍、32 倍、64 倍。
Pause	播放畫面暫停。
Split	切換爲分割畫面。
Polling	啓動自動跳台。各頻道以全螢幕畫面顯示，並依設定秒數自動循環跳台。
PIP	進入／取消 子母畫面顯示。此時，利用滑鼠點擊頻道名稱可以切換至其他頻道。
LOCK	開啓／關閉 按鍵鎖。
ZOOM IN	放大模式；利用方向鍵可以移動放大區域。
ZOOM OUT	縮小模式；利用方向鍵可以移動縮小區域。
FOCUS IN	拉近對焦。
FOCUS OUT	放遠對焦。
CTRL1,2,3,4	開啓／關閉 1~4 繼電器。
DVR 1,2,3,4	切換 ID1~4 之 DVR。

3-2即時監控模式下，滑鼠點擊右鍵出現快速功能圖示的操作說明

表 3-2-1

圖示	說明
	主選單-等於「MENU」按鍵，滑鼠點擊此，將顯示以下九個圖示。
	攝影機設定-顯示、自動跳台、PTZ 開啓選項、影像調整、音量調整。
	事件偵測設定- OSD 位移偵測、感應裝置設定。
	錄影設定- OSD 位置大小、錄製聲音、錄影模式、警報錄影、排程錄影設定。
	警報設定-警報事件、時間設定、影像斷線偵測設定。
	硬碟管理設定-循環錄影、剩餘率警報、硬碟容量狀態。
	網路設定-LAN、DHCP、PPPoE、HTTP、DDNS、EMAIL、VPN、FTP 設定。
	備份設定-資料備份介面選擇、系統事件清除、系統更新設定。
	系統設定-名稱、語言、VGA 解析度、選單鎖、顯示選項、使用者、繼電器設定。
	離開-等於「ESC」按鍵。
	系統磁碟資訊-顯示：版本、IP 位址、MAC 位址、硬碟容量狀態。
	放大縮小-等於「Zoom」按鍵，單畫面 1-8 倍縮放〈單畫面時才可使用〉。
	PTZ 控制-等於「PTZ」按鍵，進入 PTZ 模式〈單畫面時才可使用〉。
	聲音控制-開啓、關閉即時音效。
	輪跳-等於「Polling」按鍵。
	子母畫面-等於「PIP」按鍵。

	四分割畫面。
	九分割畫面。

表 3-2-2.即時監控模式下，滑鼠點擊右鍵出現快速功能圖示〈上、下方圖示〉的操作說明

圖示	說明
	選擇 CH1~CH8 單一攝影畫面。
	錄影-等於「REC」按鍵，開啓、關閉錄影功能。
	停止-等於「FREEZE」按鍵，畫面靜止。
	播放-等於「PLAY」按鍵，回放。
	凍結-畫面停止。
	鎖住-等於「LOCK」按鍵，開啓按鍵鎖。
	備份-資料備份。

表 3-2-3 進入遠端監控模式下，視窗右下方會出現快速功能圖示的滑鼠操作說明






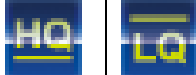
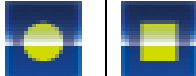

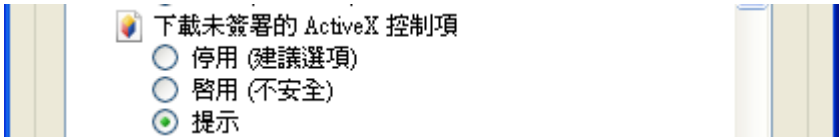
圖示	說明
	遠端快照-將所見畫面拍照儲存〈預存資料夾-我的文件夾/ DVR Data/ Snapshot〉。
	選擇存檔資料夾-選擇錄影與影像快照存檔資料夾。
	全螢幕-瀏覽器全螢幕切換。
	高畫質/低畫質切換。
	遠端錄影-將所見畫面錄影儲存〈預存資料夾-我的文件夾/DVR Data/ Record〉。
	遠端快捷列縮小。
<p>注意！使用 IE 瀏覽器進入「遠端監控模式」前須先將，工具/網際網路選項/安全性 / 自訂等級 / 下載未簽署的 ActiveX 控制項 - 改為提示</p> <div style="border: 1px solid gray; padding: 5px;">  <p> <input checked="" type="radio"/> 下載未簽署的 ActiveX 控制項 <input type="radio"/> 停用 (建議選項) <input type="radio"/> 啓用 (不安全) <input checked="" type="radio"/> 提示 </p> </div>	

表 3-2-4 即時監控模式按下「PLAY」鍵後，進入回放模式；右下方將出現功能圖示，此圖示可以用滑鼠拖曳到螢幕畫面的其他位置。



回放模式下，快速功能圖示的滑鼠操作說明



圖示	說明
	快照-將目前畫面擷取為圖片檔留存在 USB 裝置內；遠端操作時則存於電腦內。
	快速回放，速度有 2 倍、4 倍、8 倍、16 倍、32 倍、64 倍。
	暫停/單格回放。
	一般速度回放。
	停止。
	一般速度播放。
	暫停/單格播放。
	快速播放，速度有 2 倍、4 倍、8 倍、16 倍、32 倍、64 倍。

表 3-2-5 播放飛梭功能，將游標螢幕下方移動顯示此畫面。





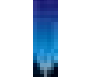
圖示	說明
	時間前進 24 小時。
	時間日期搜尋。
	時間後退 24 小時。
	時間軸。

表 3-2-6 即時監控模式下，提示符號說明

圖示	說明
	偵測到 USB 裝置。
	偵測不到硬碟裝置。
	畫面按鍵鎖定-如要操作需鍵入帳號、密碼才可解除。
	偵測到網路連線中。
	錄影中-所有攝影畫面只要有其中一支有錄影就會顯示。
	發生事件-發生警報事件、訊號斷線、位移偵測啟動時皆會警示。
	錄影中-在單一攝影畫面有錄影就會顯示。
	在單一攝影畫面中開啓聲音輸出。
	在單一攝影畫面中關閉聲音輸出。
	在單一攝影畫面中 OSD 位移偵測啟動。
	繼電器關閉。
	繼電器開啓。
	硬碟空間使用狀況 1-100%。

表 3-2-7 選擇單一攝影畫面並按下 PTZ 鍵後，進入 PTZ 控制攝影機模式。螢幕右下方將出現功能圖示。



PTZ 模式下，遙控器的操作說明

按鍵	說明
方向鍵	上下左右方向鍵選擇控制按鈕。
確認鍵	點選確認鍵執行功能按鈕。
PTZ 方向鍵	控制攝影機方向。
ZOOM IN/放大	將 PTZ 攝影機鏡頭拉近。
ZOOM OUT/縮小	將 PTZ 攝影機鏡頭放遠。

PTZ 模式下，快速功能圖示的滑鼠操作說明

圖示	說明
	設定巡邏點-由方向鍵選定位置後，按下設定件即可記錄巡邏點。
1 	選擇巡邏點-可選擇 1~255 點。
	移動至巡邏點-移動至所選定的巡邏點。
	移除巡邏點-單一移除所記錄的巡邏點。
	自動巡邏-依照所設定的巡邏點巡邏。
	ZOOM IN-將 PTZ 攝影機鏡頭拉近。
	ZOOM OUT-將 PTZ 攝影機鏡頭放遠。
	IRIS IN-將 PTZ 攝影機光圈放大。
	IRIS OUT-將 PTZ 攝影機光圈縮小。



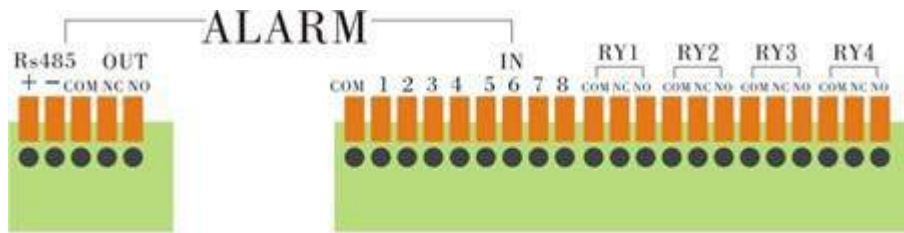
	FOCUS OUT-將 PTZ 攝影機焦距放遠。
	FOCUS IN-將 PTZ 攝影機焦距拉近。

表 3-2-8 HM-2108D_FHDL 繼電器-控制接線圖



1	RS485A_D+ (TX+)	14	ALARM IN Sensor 8
2	RS485A_D- (TX-)	15	RELAY1_COM
3	ALARM OUT_COM	16	RELAY1_N.C
4	ALARM OUT_N.C	17	RELAY1_N.O
5	ALARM OUT_N.O	18	RELAY2_COM
6	ALARM IN_COM(GND)	19	RELAY2_N.C
7	ALARM IN Sensor 1	20	RELAY2_N.O
8	ALARM IN Sensor 2	21	RELAY3_COM
9	ALARM IN Sensor 3	22	RELAY3_N.C
10	ALARM IN Sensor 4	23	RELAY3_N.O
11	ALARM IN Sensor 5	24	RELAY4_COM
12	ALARM IN Sensor 6	25	RELAY4_N.C
13	ALARM IN Sensor 7	26	RELAY4_N.O

第 4 章 主選單的設定

首次進入設定選單前，請先選擇登入身份、然後輸入密碼。管理者預設密碼為「123456」。



驗證密碼，若正確將進入設定選單。



4-1 攝影機設定



選項	說明
1 - 8	各別頻道可分別設定。
攝影機顯示	即時畫面 開啓／關閉。
自動跳台	開啓／關閉。
自動跳台時間	開啓／0~100 秒(畫面所停留的秒數時間) 。
攝影機標題設定	自定攝影機頻道名稱。
PTZ 開啓	開啓／關閉。
PTZ 編號	PTZ 編號 0~255 。
傳輸速率	選擇 PTZ 攝影機傳輸速率，有 2400、4800、9600、19200 。
通訊協定	支援的協定包括：PELCO-D、PELCO-P、HME PDZ 、UNITED-D
亮度	調整亮度，由 1 到 255 。
對比	調整對比，由 1 到 255 。
色度	調整色度，由 1 到 255 。
彩度	調整色度，由 1 到 255 。
音量調整	頻道 1 可以調整即時音量與錄音音量的大小。

4-2 事件偵測設定



選項	說明
位移偵測設定	進入位移偵測設定。
感應裝置設定	進入感應裝置設定。

4-2-1 位移偵測設定



選項	說明
1 - 8	各別頻道可分別設定。
開啓	開關此頻道的位移偵測功能。
蜂鳴器警報	開啓／關閉。
靈敏度	設定值為 1 到 10，越高的數值越容易觸發位移。
位移區域設定	進入位移區域設定。
套用全部	開啓／關閉。
偵測鎖定畫面	開啓／關閉。
全時偵測	可選擇全時偵測或排程錄影。

4-2-2 感應裝置設定



選項	說明
感應鎖定畫面	開啓／關閉。
NO.	開啓／關閉。
感應器極性	低=空接啓動 高=+12V 啓動。
全部開啓	NO 全部開啓。
全部關閉	NO 全部關閉。
全部低	感應器極性全部低。
全部高	感應器極性全部高。
全時偵測	可選擇全時偵測或排程錄影。

4-3 錄影設定



選項	說明
1 - 8	個別頻道可分別設定。
OSD 位置 X	設定 OSD 的 x 座標。
OSD 位置 Y	設定 OSD 的 y 座標。
錄影 OSD 位置設定	設定 OSD 位置座標。
錄製聲音	開啓／關閉。
事件前置錄影	開啓／關閉。
節約錄影	關閉/錄單張/錄 1/4 /錄 1/2
警報錄影時間	1~60 秒。
錄影模式	手動錄影/排程錄影 1~6。
排程錄影設定	開啓排程錄影設定。

4-3-1 排程錄影設定



選項	說明
停止錄影	選擇
事件偵測錄影	選擇
全時錄影	選擇
錄影排程	手動錄影/排程錄影 1~6
全部相同	錄影模式全部相同

4-3-2 錄影畫質與張數設定



選項	說明
一般設定 / 事件設定	欲設定的錄影模式。
編號 NO.1-8	頻道編號。將勾勾取消，可停止此頻道的錄影。
解析度	選擇錄影解析度。 NTSC 有 1080P-L、720P、960x480。
畫質	選擇錄影畫質，有基本以下 / 基本 / 一般 / 高 / 最高。
張數	選擇錄影張數。
自動分配	平均分配每個頻道可獲得的最多錄影張數。

4-4 警報設定



選項	說明
警報事件記錄	開啓／關閉
影像斷線偵測	開啓／關閉
影像斷線警報時間	0~99 秒
硬碟及系統錯誤警報	開啓／關閉
無硬碟警報	開啓／關閉
鎖定畫面時間	0~99 秒
警報時間設定	感應,位移,鎖定,警報時間
蜂鳴器	0~99 秒
繼電器	0~99 秒

4-5 硬碟管理設定



選項	說明
循環錄影	開啓／關閉
硬碟資訊	硬碟資訊說明
硬碟格式化設定	硬碟格式化

4-5-1 硬碟資訊



選項	說明
版本	DVR 目前的軟體版本。
I P 位址	DVR 的網路 IP 位址，若未連線將顯示「網路未連線」。
實體位址	DVR 的 Mac Address。
NO 編號	硬碟編號。
名稱	硬碟名稱。
容量	硬碟容量大小。
狀態	使用率。 硬碟已使用的百分比。 顯示此硬碟現在的狀態。

4-6 網路設定



選項	說明
連線方式	設定網路連線方式(PPPoE、DHCP、LAN、3G)。
HTTP 設定	進入 HTTP 設定選單。
DDNS 設定	進入 DDNS 設定選單。
Email 設定	進入 Email 設定選單。
VPN 設定	進入 VPN 設定選單。
FTP 設定	進入 FTP 設定選單。
SMS 設定	進入 SMS 設定選單。
推播通知設定	進入推播通知 設定選單。

4-6-1 網路連線方式 DVR 可利用四種連線方式連接網路。

4-6-1-1 區域網路

設定網路連線方式為 LAN 時，必須設定下列參數。



選項	說明
IP 位址	輸入 ISP 提供的 IP 位址。
子網路遮罩	輸入 ISP 提供的子網路遮罩。
預設閘道	輸入 ISP 提供的預設閘道位址。
DDNS	輸入 ISP 提供的 DNS 位址。此位址必須正確輸入，才可正常使用 DDNS 功能。

4-6-1-2 DHCP

設定網路連線方式為 DHCP 時，不須指定 IP 位址，IP 位址將由 DHCP 伺服器自動指派。



4-6-1-3 PPPoE

設定網路連線方式為 PPPoE 時，必須設定下列參數。



選項	說明
使用者名稱	輸入 ISP 提供的使用者名稱。
密碼	輸入 ISP 提供的使用者密碼。

4-6-1-4 3G



選項	說明
3G 網卡	輸入 ISP 提供的 3G 網卡型號
PIN Code	輸入 ISP 提供的 PIN Code
APN	輸入 ISP 提供的 APN
撥接號碼	輸入 ISP 提供的 撥接號碼

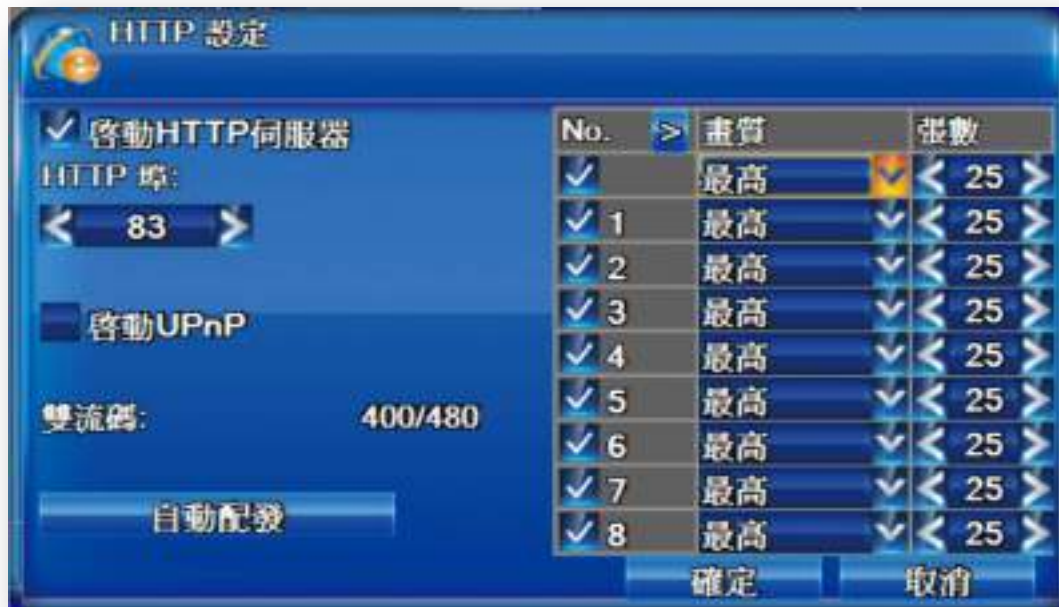
4-6-2 進階設定



The image shows a dialog box titled "啓動" (Start) with a blue header bar. It contains three input fields: "使用者名稱:" (Username) with a blue text box, "使用者密碼:" (Password) with a blue text box, and "IP位址:" (IP Address) with a grey text box containing "0 . 0 . 0 . 0". At the bottom right, there are two blue buttons labeled "確定" (OK) and "取消" (Cancel).

選項	說明
使用者名稱	輸入 ISP 提供的使用者名稱。
使用者密碼	輸入 ISP 提供的使用者密碼。
IP 位址	輸入 ISP 提供的 IP 位址。

4-6-3 HTTP 設定



選項	說明
啓動 HTTP 伺服器	HTTP 功能是否開啓。 此功能開啓，遠端使用者可連線登入 DVR。
HTTP 埠	預設為 80。 上限值為 65000。
自動配發	平均分配每個頻道可以獲得的最多錄影張數。
No.	頻道編號。將勾勾取消，可停止此頻道的遠端監看功能。
畫質	設定錄影畫質。有基本以下 / 基本 / 一般 / 高 / 極高。
張數	畫質設定愈高所需要之網路頻寬也愈高。 定錄影張數。

4-6-4 DDNS 設定

DDNS 設定

啓動DDNS

DDNS伺服器: dyndns.org

主機名稱: _____

使用者名稱: _____

密碼: _____

確定 取消

選項	說明
開啓 DDNS	開啓 / 關閉 DDNS 功能。
DDNS 伺服器	共有 DYNDNS.ORG、NO-IP.ORG、服務。
主機名稱	輸入完整的主機名稱網址(包含使用者名稱+伺服器) 假設使用者名稱爲 hme264，伺服器選擇 DYNDNS.ORG，則須輸入 hme264.DYNDNS.ORG。
使用者名稱	輸入 DDNS Server 內的使用者名稱。
密碼	輸入 DDNS Server 內的使用者密碼。

4-6-5 EMAIL 設定

選項	說明
開啓Email通知	開啓 / 關閉 電子郵件功能。
SMTP伺服器	寄件者電子郵件的伺服器名稱。
SMTP埠	一般為25。
使用者名稱	登入電子郵件伺服器的使用者名稱。
密碼	登入電子郵件伺服器的密碼。
觸發事件	選擇觸發事件（訊號遺失、位移）時，寄發信件。
寄件者郵件位址	寄發電子郵件的電子信箱帳號。
收信者郵件位址	接受電子郵件的電子信箱，事件訊息將寄送至此信箱。 可設定6組位址。

4-6-6 VPN 設定



選項	說明
啓動 VPN	啓動/關閉 VPN
伺服器位址	輸入位址
使用者名稱	輸入使用者名稱
密碼	輸入密碼
MPPE 加密	開啓/關閉 加密功能

4-6-7 FTP 設定

FTP 設定

啓動FTP

伺服器: 192.168.1.21

FTP埠: 21

使用者名稱: wwt

密碼: ●●●●●●●●

觸發模式

感應器偵測 位移偵測

前置時間(秒): 0

後置時間(秒): 0

確定 取消

選項	說明
伺服器	FTP 伺服器帳號
FTP 埠	一般值為 21
使用者名稱	輸入使用者名稱
密碼	輸入密碼

4-6-8 SMS 設定

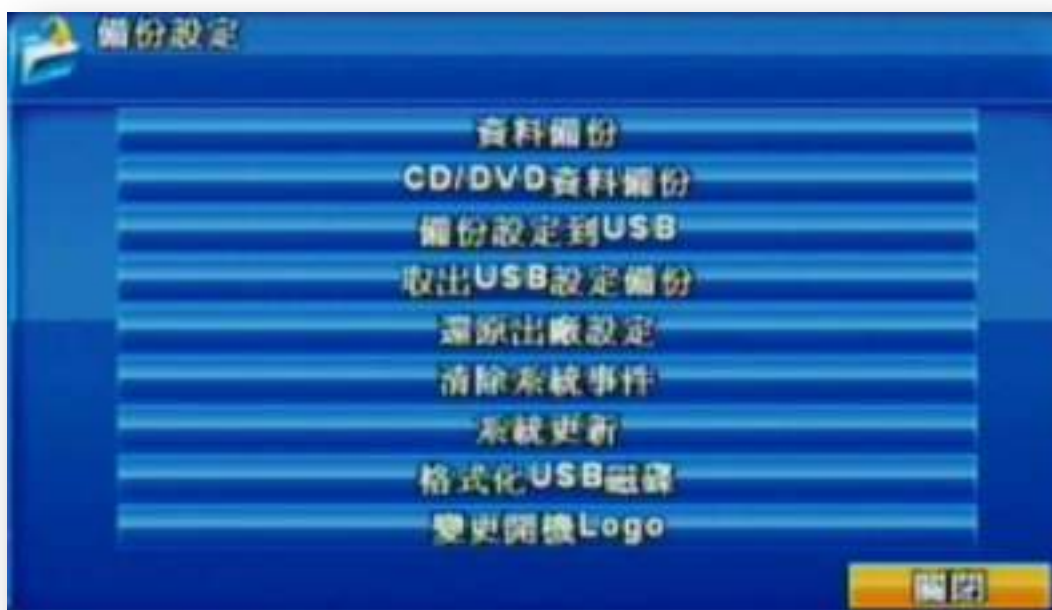
選項	說明
SMS 伺服器	輸入 SMS 伺服器
伺服器位址	輸入伺服器位址
連結埠	一般值為 80
使用者名稱	輸入使用者名稱
密碼	輸入密碼

4-6-9 推播通知設定



選項	說明
啓動通知	開啓/關閉 啓動通知
影像前置時間(秒)	設置 0~30 秒
移除全部手機註冊	是否移除

4-7 資料備份及系統工具



選項	說明
資料備份	進入「資料備份」選單。
CD/DVD 資料備份	進入「CD/DVD 資料備份」選單。
備份設定到 USB	進入「備份設定值到 USB」選單。 將 DVR 設定值存入 USB 裝置。USB 將產生檔案。
取出 USB 設定備份	進入「從 USB 載入設定值」選單。 將 USB 裝置中的設定值，載入至 DVR。
還原出廠設定	進入「還原出廠設定」選單。將系統設定值還原為初始值。
清除系統事件	進入「重設系統事件」選單。清除 DVR 所有的事件紀錄。
系統更新	進入「系統更新」選單。透過 USB 裝置更新 DVR 韌體。 更新前，請先備份 DVR 設定值。 更新結束後將重新啓動 DVR。
格式化 USB 磁碟	進入「格式化 USB 磁碟」選單。進入選單後，按下「是」確定清除 USB 所有資料，直到出現「初始化 U 格式化 USB 磁碟 SB 裝置成功」。
變更開機 Logo	進入變更開機 Logo 變換 Logo。

4-8 系統設定



選項	說明
DVR 名稱	應用軟體遠端登入 DVR 的顯示名稱。
語言設定	OSD 顯示的語言。
VGA 解析度設定	1024x768 或 1920x1080。
影像系統	自動或手動。
選單及鍵盤鎖	開啓／關閉。
DVR 編號	0~63。
顯示設定	進入顯示設定。
時間日期設定	進入日期時間設定。
使用者帳號設定	進入使用者帳號設定。
控制繼電器設定	進入控制繼電器設定。
裝置設定	進入裝置設定。

4-8-1 顯示設定



選項		說明
顯示時間		開啓 / 關閉 日期與時間的顯示功能。
顯示攝影機資訊		開啓 / 關閉 攝影機資訊。
顯示錄影資訊		開啓 / 關閉 錄影資訊。
顯示控制繼電器		開啓 / 關閉 控制繼電器。
顯示分隔線		開啓 / 關閉 分隔線。
時間位置設定		上方~下方。
顯示磁碟及狀態資訊		開啓 / 關閉 顯示磁碟及狀態資訊。
AV 輸出抗閃爍		開啓 / 關閉 AV 輸出抗閃爍。
分隔線 顏色	紅色	0~255。
	綠色	0~255。
	藍色	0~255。

4-8-2 時間／日期設定



選項	說明
日期模式	年/月/日~日/月/年~月/日/年
時區選擇	調整格林威治標準時間(GMT)時間
修改日期/時間	開啓 / 關閉修改日期/時間
日光節約時間設定	開啓 / 關閉日光節約時間設定
網路校時設定	開啓 / 關閉網路校時設定

4-8-2-1 修改日期/時間設定

設定 DVR 的日期與時間，修改完畢按確定即生效



4-8-2-2 日光節約時間設定。



選項	說明
啓動日光節約模式	開啓 / 關閉

4-8-2-3 網路校時設定



選項	說明
自動同步	DVR 時間是否與網路標準時間同步。 此選項若勾選，DVR 開機時會自動校時。 開機後每 24 小時也會自動校對時間。
立即更新	DVR 日期與時間立刻校正為網路標準時間。

4-8-3 使用者帳號設定

您可以設定 32 組使用者密碼與權限。DVR 本端的操作登入、應用軟體遠端登入 DVR、行動裝置應用軟體登入 DVR 時，都可以利用這些帳號登入，以區分各個不同的權限。

系統預設管理者帳號為「admin」，密碼為「1 2 3 4 5 6」。

No.	使用者名稱	密碼	權限設定
1	USER1	●●●●●●	權限設定
2	USER2	●●●●●●	權限設定
3	USER3	●●●●●●	權限設定
4	USER4	●●●●●●	權限設定

舊密碼
新密碼
確認密碼

修改管理者密碼

確定 取消

選項	說明
編號 NO.	此使用者帳號是否開啓。
使用者名稱	設定使用者的帳號名稱。
密碼	設定每位使用者密碼。
權限設定	設定每位使用者的權限功能。
修改管理者密碼	修改管理者的密碼。

4-8-3-1 權限設定



選項	說明
攝影機設定	開啓/關閉
錄影設定	開啓/關閉
硬碟設定	開啓/關閉
備份設定	開啓/關閉
停止攝影	開啓/關閉
PTZ 操作	開啓/關閉
遠端繼電器操作	開啓/關閉
事件設定	開啓/關閉
警報設定	開啓/關閉
網路設定	開啓/關閉
系統設定	開啓/關閉
回放	開啓/關閉
網路操作	開啓/關閉
主機通話	開啓/關閉
網路與回放遮罩	可選擇 1~8 視頻

4-8-3-2 控制繼電器設定



選項	說明
NO	選擇繼電器 1,2,3,4
繼電器動作時間	0 為固態 1~255 秒
繼電器定時設定	進入設定

4-8-3-2-1 繼電器定時設定

共有 8 段請輸入幾點幾分幾秒動作請選開啓關閉

No.	時間設定	動作狀態
1	12 0 0	關閉
2	12 0 0	關閉
3	12 0 0	關閉
4	12 0 0	關閉
5	12 0 0	關閉
6	12 0 0	關閉
7	12 0 0	關閉
8	12 0 0	關閉

4-8-4 裝置設定

聲音控制量 1-8 路

聲音控制數量: 1

4-9 離開選項



第 5 章 備份與回放搜尋

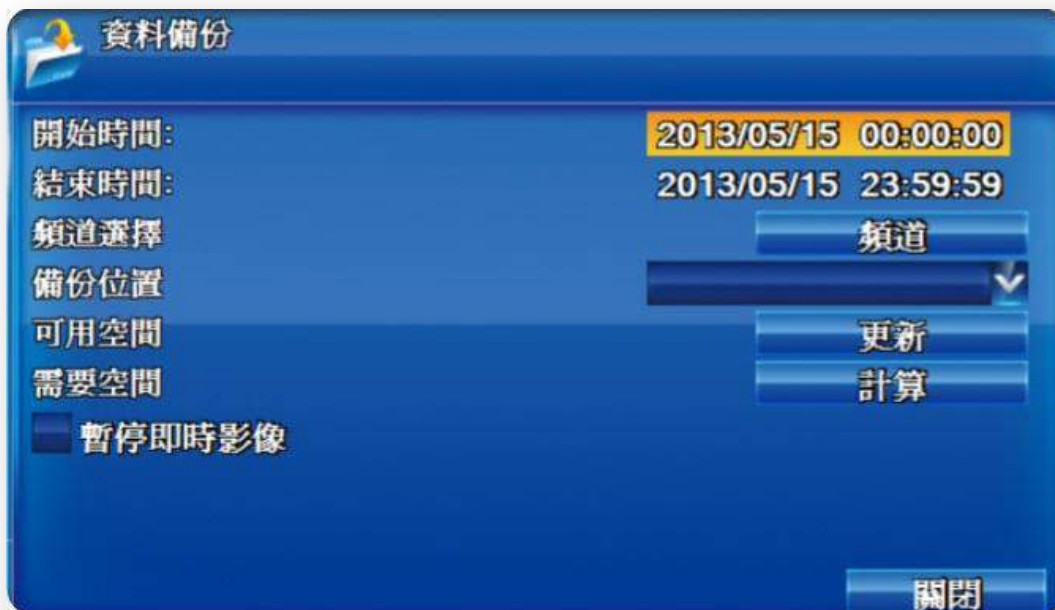
5-1 備份設定

DVR 硬碟中的影像資料可以備份出來。進入備份選單前，請先將 USB 裝置插入 DVR 的 USB 埠上。



備份出的檔案格式為 DVF 檔，可用「DVF Player」讀取影像檔案。

*：使用 USB 隨身碟備份時，系統會自動將「DVF Player」播放程式一起備份至 USB 中。



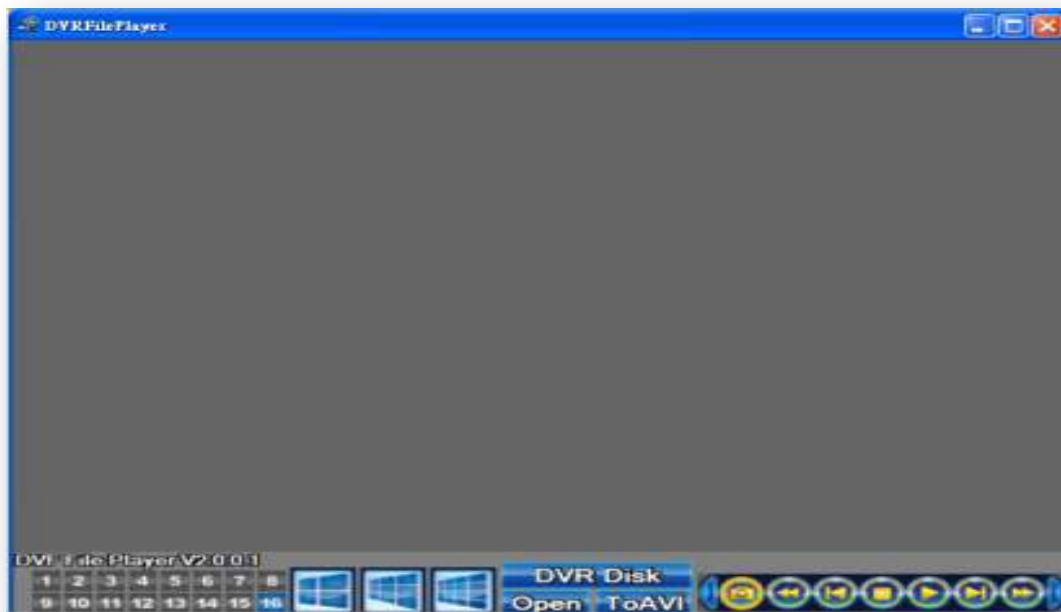
選項	說明
開始時間	備份檔案的開始時間
結束時間	備份檔案的結束時間
頻道選擇	選擇 CH1 - CH8
裝置	選擇備份出的檔案存至 USB 裝置或 PC
可用空間	計算備份裝置的可用空間
需要空間	顯示計算出的檔案大小
暫停即時影像	開啓/關閉

5-1-1 DVF Player 使用方式說明

步驟 1：將「DVF Player」這套安裝軟體複製到您的電腦上。本公司隨 DVR 出貨的光碟片放至電腦光碟機裝置中讀取。

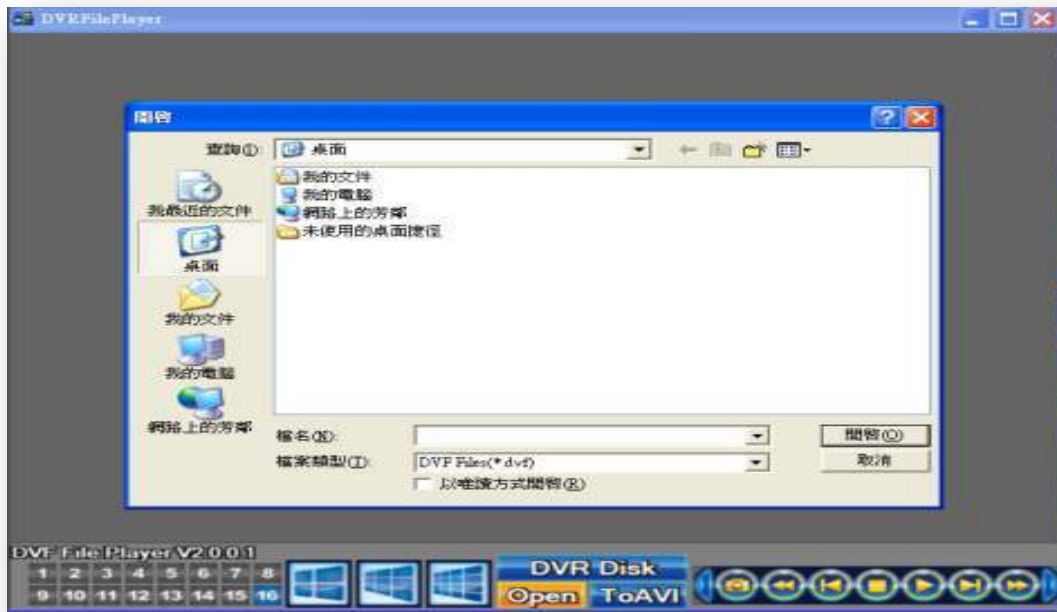
PS:使用 USB 備份時，會自動將此播放程式複製到 USB 隨身碟中。

步驟 2：執行目錄中的「DVF Player」。

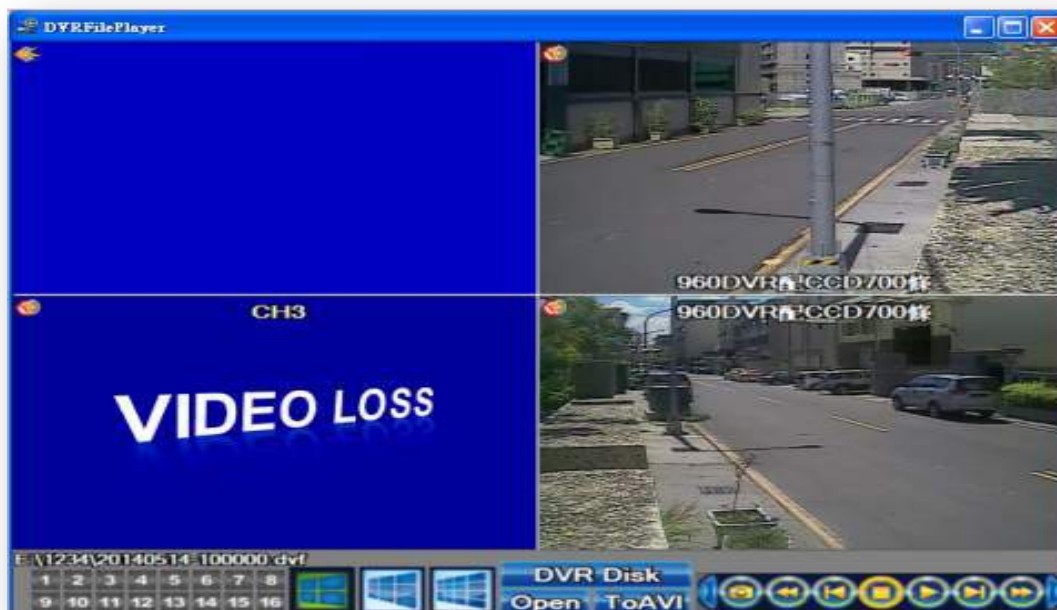


選項	說明
DVR Disk	播放 EXT3 格式的硬碟檔案。
Open	開啓檔案。
To AVI	轉 AVI。

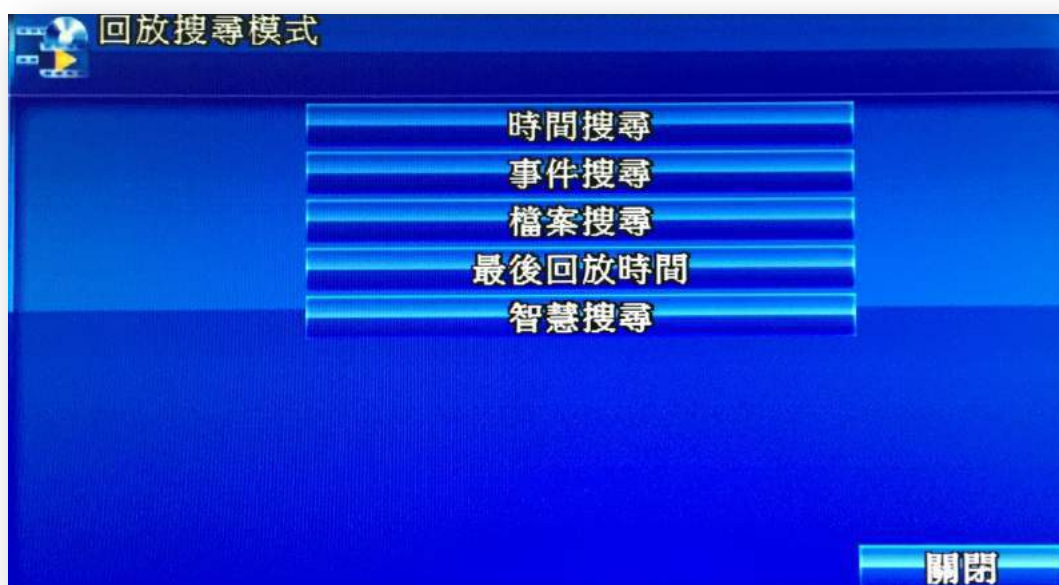
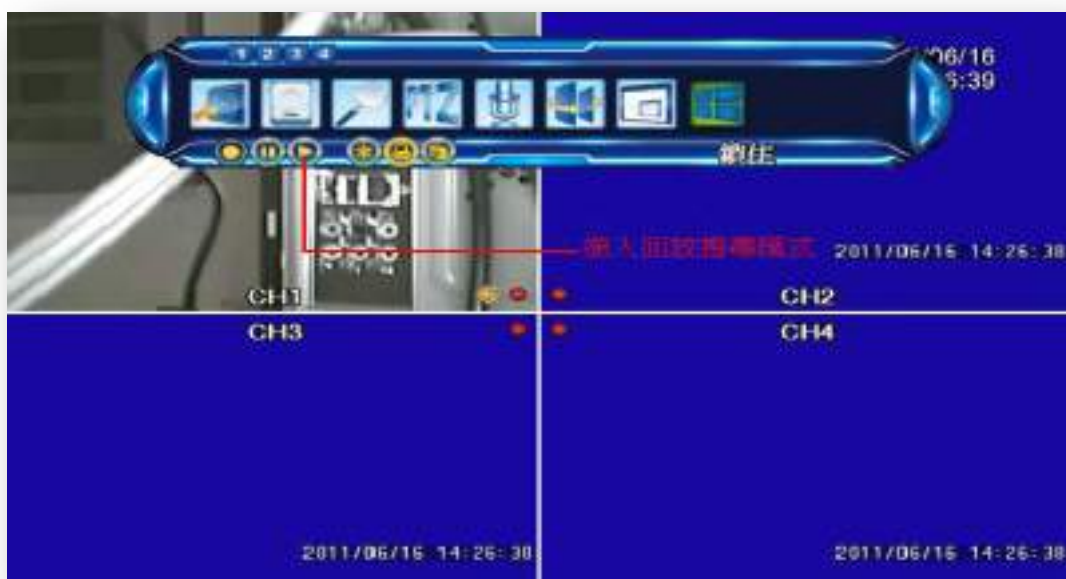
步驟 3：點選「open」，開啓從本公司 DVR 備份下來的錄影檔。



步驟 4：開啓後軟體會自動播放。



5-2 回放搜尋設定



選項	說明
時間搜尋	進入時間搜尋選單。
事件搜尋	進入事件搜尋選單。
檔案搜尋	進入檔案搜尋選單。
最後回放時間	進入最後回放時間選單。
智慧搜尋	進入智慧搜尋選單。

5-2-1 時間搜尋

時間搜尋選單中，可以選擇回放特定時間的錄影資料。有紅框的日期代表有錄影資料。系統將依您所選擇的時間回放錄影資料。利用滑鼠點擊「年」、「月」將出現選單供選擇。



點擊「日期」則出現當日的時間軸與時間輸入畫面。您可以變更時間（時／分／秒）後按「確定」或以滑鼠直接點擊時間軸，DVR 將回放選定時間的錄影資料。



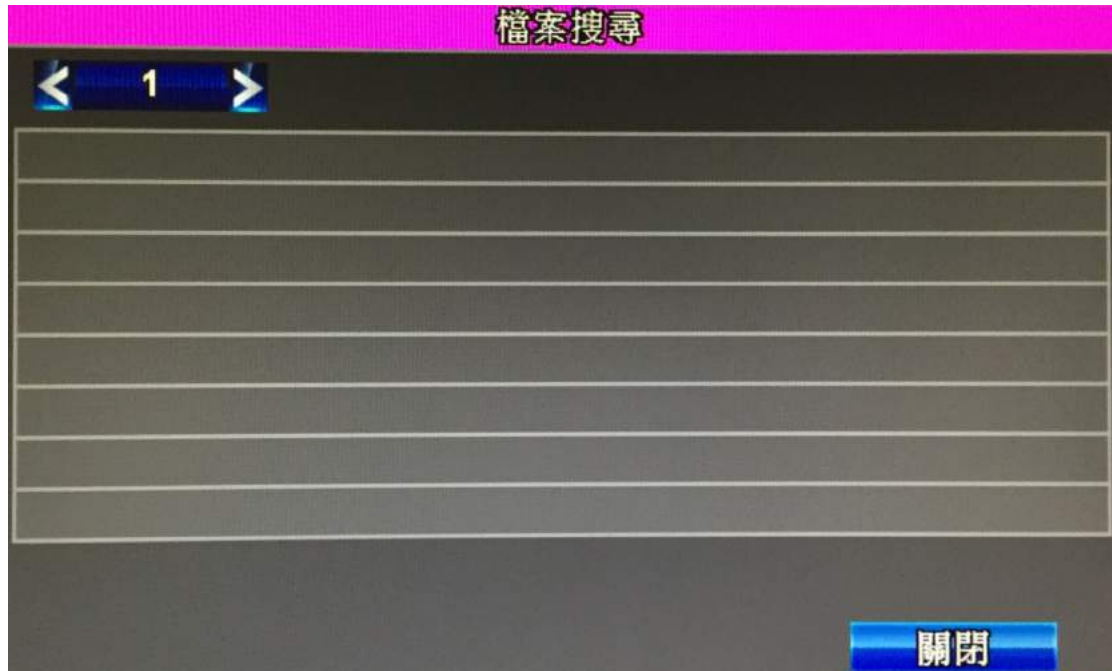
5-2-2 事件搜尋

可依開始時間~結束時間選擇你要的搜尋條件項目去選擇執行。

事件時間	事件類別	其他訊息
• 2014/11/05 16:32:40	位移	CH1
• 2014/11/05 16:41:55	位移	CH1
• 2014/11/05 16:43:51	位移	CH1
• 2014/11/05 17:05:49	位移	CH1
• 2014/11/05 17:06:10	位移	CH1
• 2014/11/05 17:10:07	位移	CH1
• 2014/11/05 17:12:11	位移	CH1
• 2014/11/05 17:14:10	位移	CH1

5-2-3 檔案搜尋

插入 USB 隨身碟去做檔案撥放。



5-2-4 最後回放時間

DVR 最後一次撥放時間。



5-2-5 智慧搜尋

開始時間~結束時間選擇智慧搜尋你要的項目去選擇執行。



5-2-5-1 偵測區域

選擇偵測區域搜尋條件按確定後退出,在智慧搜尋按 PLAY 開始。



第 6 章 網路遠端操控

您可以利用「DVRremoteDesktop」或 IE6.0 以上版本，遠端連線管理及操作 DVR 系統。

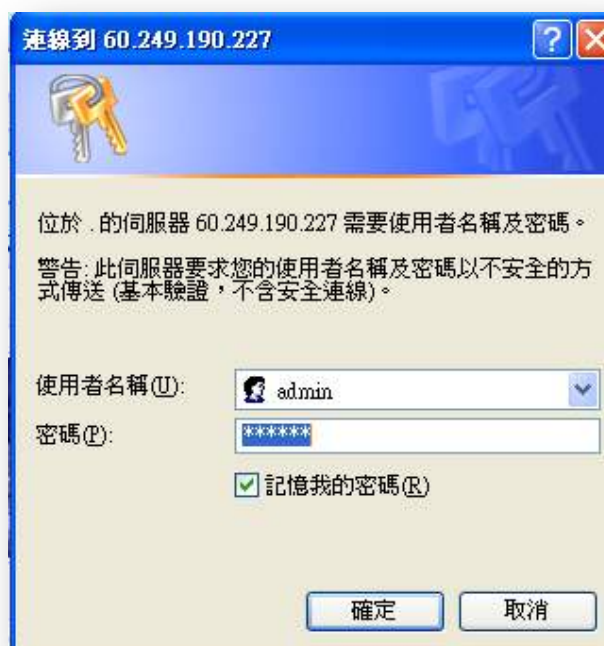
PS:作業系統目前支援 Windows XP SP2 以上以及 Windows Vista、Windows 7

6-1 應用軟體連線方式

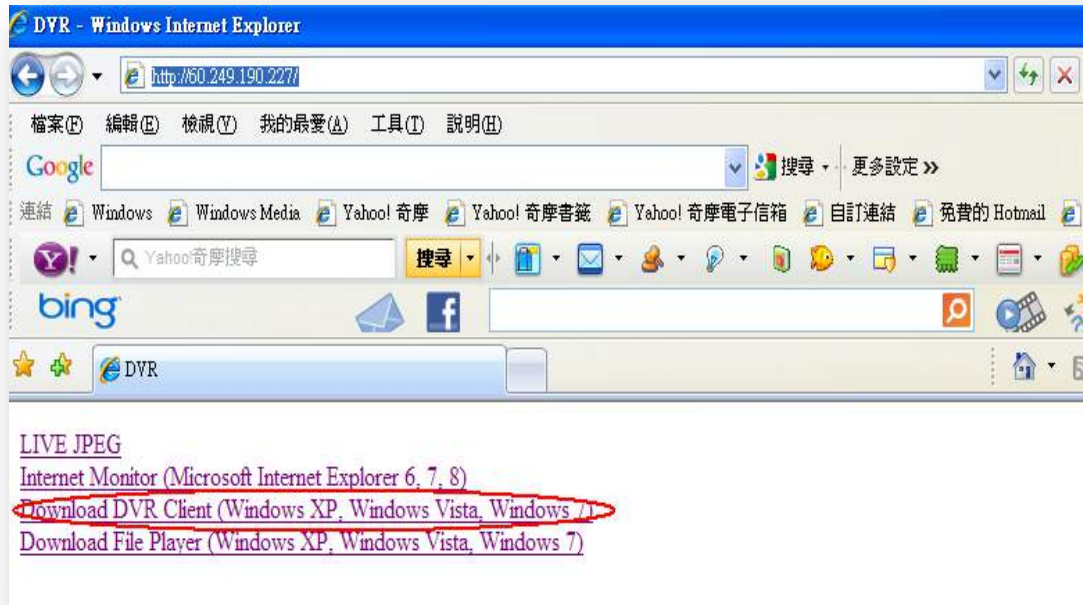
步驟 1：開啓 IE 瀏覽器，在網址列輸入 DVR 之 IP 位址。實際的網址須依現場 DVR 設定方式決定。



步驟 2：出現對話視窗。請輸入使用者名稱及密碼。預設的系統管理員名稱爲 admin，密碼爲 123456。實際的使用者名稱及密碼須依現場 DVR 設定方式決定。



步驟 3：出現下載的視窗，請點擊“Download DVR Remote Desktop”連結

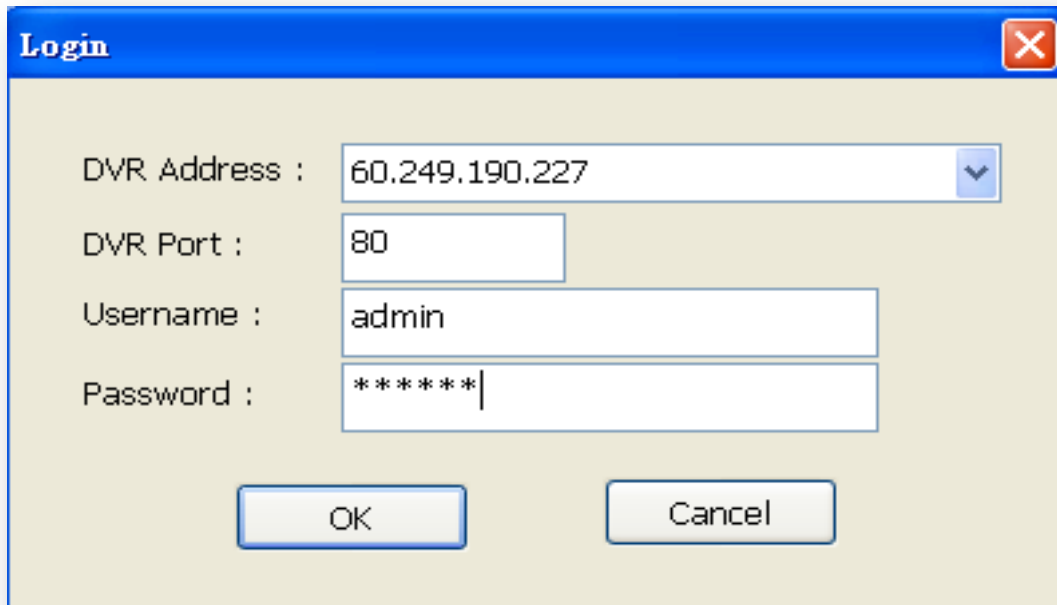


步驟 4：執行或儲存此套軟體。



步驟 5：若直接按執行，將出現輸入資料畫面，請輸入 DVR 連線 IP、埠、帳號、密碼。

DVR 連線 IP 右方下拉式選單可紀錄之前曾經登入過的 IP。



The image shows a 'Login' dialog box with a blue title bar and a close button (X) in the top right corner. The dialog contains four input fields: 'DVR Address' with a dropdown menu showing '60.249.190.227', 'DVR Port' with the value '80', 'Username' with the value 'admin', and 'Password' with masked characters '*****'. At the bottom, there are two buttons: 'OK' and 'Cancel'.

步驟 6：出現登入 DVR 畫面。



6-2 IE 連線方式

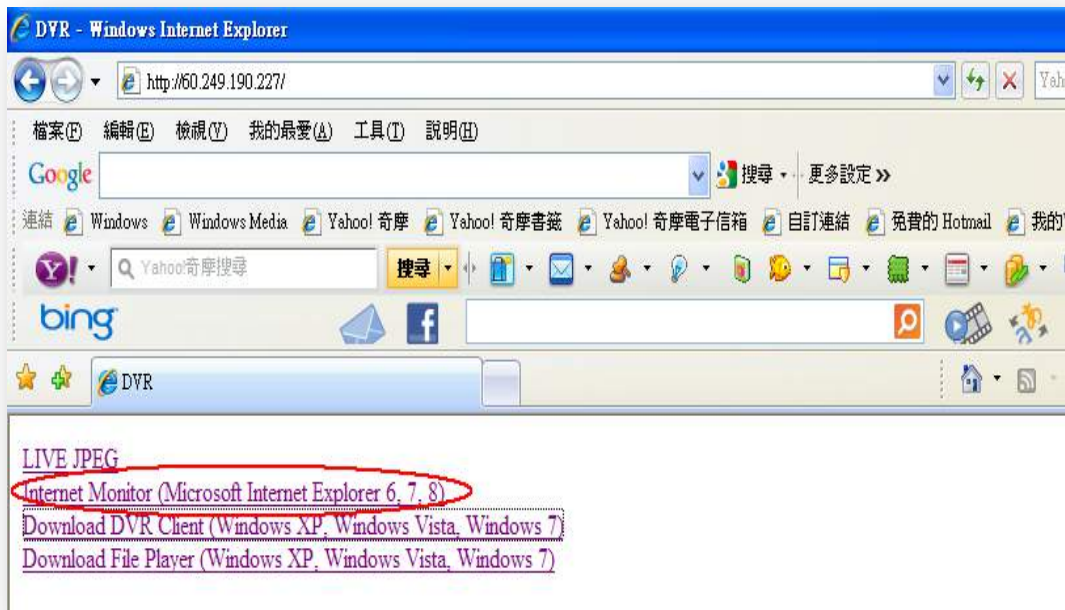
步驟 1：開啓 IE 瀏覽器，在網址列輸入 DVR 之 IP 位址。實際的網址須依現場 DVR 設定方式決定。



步驟 2：出現對話視窗。請輸入使用者名稱及密碼。預設的系統管理員名稱爲 admin，密碼爲 123456。實際的使用者名稱及密碼須依現場 DVR 設定方式決定。

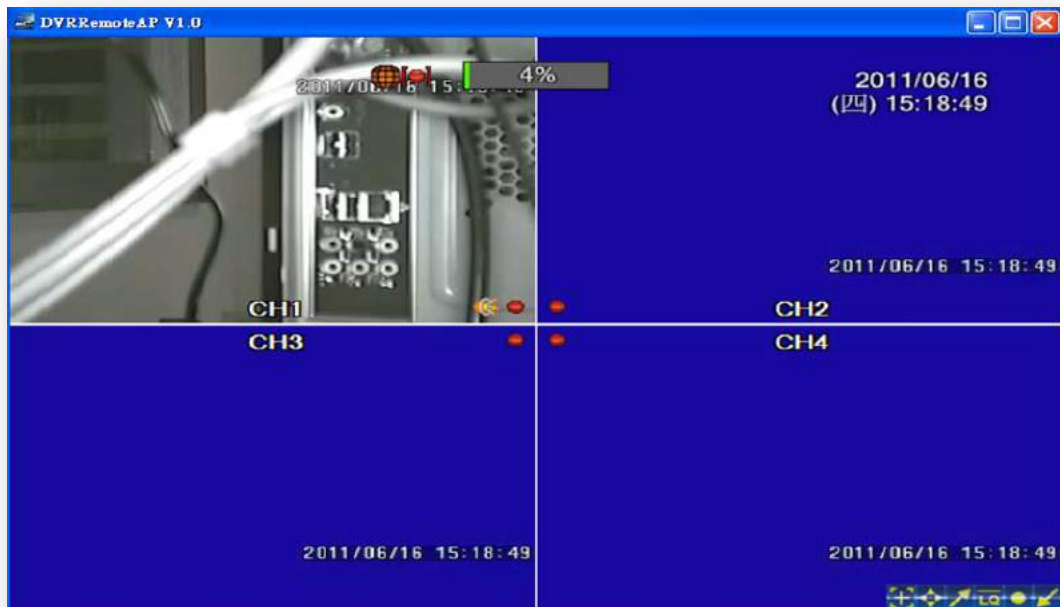


步驟 3：出現下載的視窗，請點擊“Internet Explorer 6,7,8”連結。



注意！首次使用 IE 連線時會出現安全性問題使用 IE 瀏覽器進入「遠端監控模式」前須先將，工具/網際網路選項/安全性/自訂等級/下載未簽署的 ActiveX 控制項-改為提示。

步驟 4：出現登入 DVR 畫面。



6-3 LIVE JPEG 連線方式(只有監看功能)

步驟 1：開啓 IE 瀏覽器，在網址列輸入 DVR 之 IP 位址。實際的網址須依現場 DVR 設定方式決定。



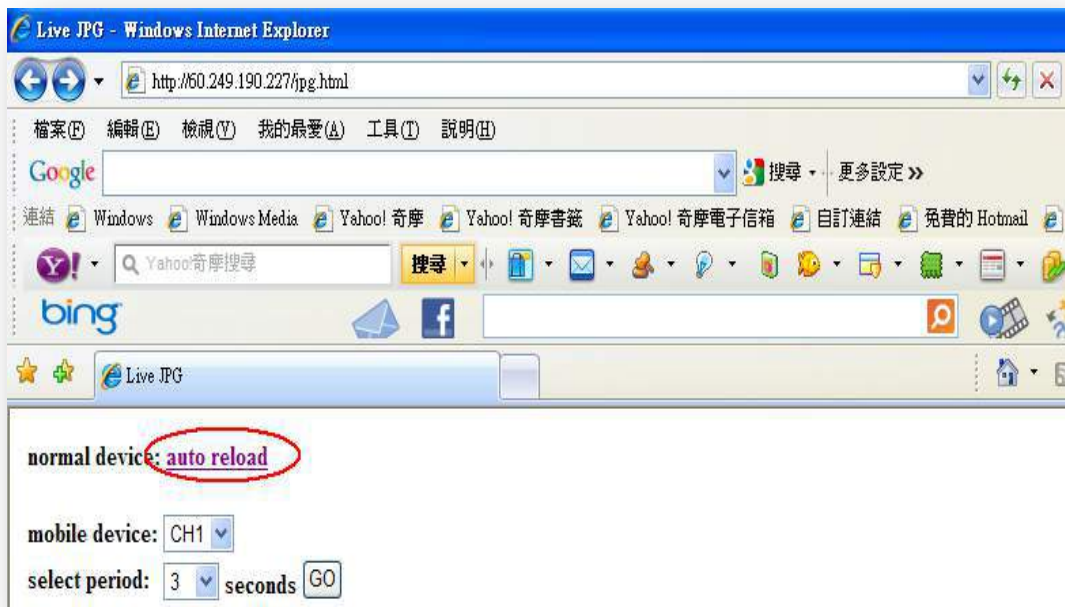
步驟 2：出現對話視窗。請輸入使用者名稱及密碼。預設的系統管理員名稱爲 admin，密碼爲 123456。實際的使用者名稱及密碼須依現場 DVR 設定方式決定。

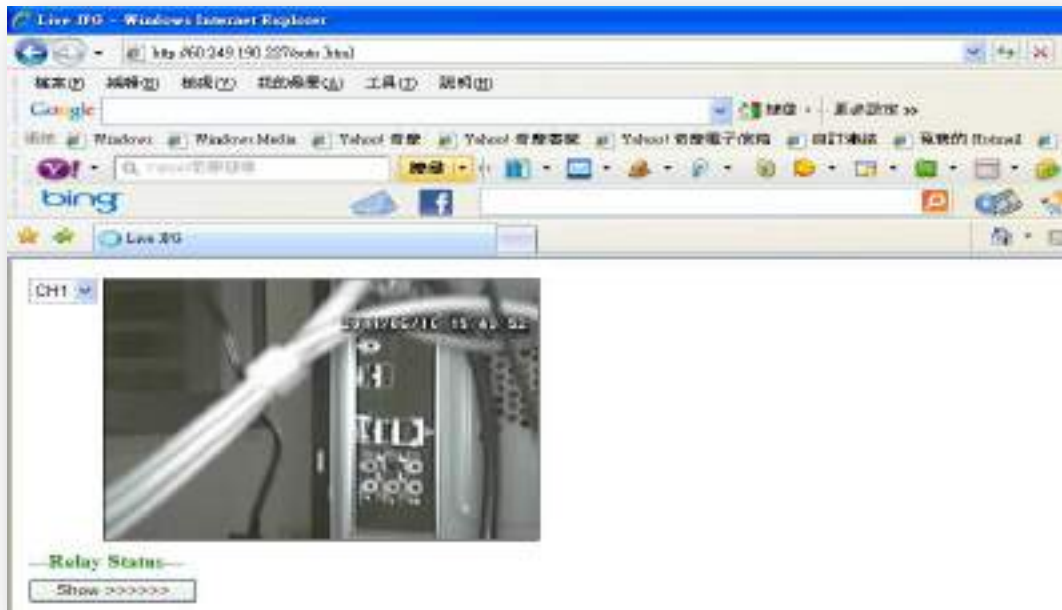


步驟 3：出現下載的視窗，請點擊“LIVE JPEG”連結。



步驟 4：出現登入 DVR 畫面。





註：此畫面僅提供即時監看，不具備操作功能。

6-4 應用軟體及 IP 連線需求說明

表 6-4.1 最低系統需求說明

中央處理器(CPU)	Intel Pentium 4 或相同等級以上之處理器。
記憶體	剩餘記憶體至少 512M 以上。
作業系統(OS)	Microsoft Windows 7、Windows Vista、Windows XP SP2(含)以上。
顯示卡	須可支援在 DirectX 9.0 (含以上)下正常運作*註 1。
防毒軟體(防火牆)	IE 及 AP 連線須開 PORT80(依照 DVR 內設定之 HTTP PORT 而訂)。
其他需求	須安裝 DirectX 9.0 含以上。

註 1：

目前已知可支援 DirectX 9.0 運作之顯示卡為：

Nvidia：Geforce FX 系列.Geforce 6 系列.Geforce 7 系列.Geforce 8 系列.Geforce 9 系列. Geforce 200 系列等

或參考 http://en.wikipedia.org/wiki/Comparison_of_Nvidia_graphics_processing_units

ATI：Radeon R300 系列.Radeon R400 系列.Radeon R500 系列.Radeon R600 系列.Radeon R700 系列

Radeon HD 3xxx IGP series. Mobility Radeon 系列(9500 以上). Mobility Radeon X 系列
Mobility Radeon HD 系列.FireGL V 系列等

或參考 http://en.wikipedia.org/wiki/Comparison_of_ATI_graphics_processing_units

SiS：SiS 67X 系列. SiS 77X 系列等.或參考

http://www.sis.com/support/support_compare.htm

Intel: 91X 系列.94X 系列.96X 系列.G3X 系列.G4X 系列等.或參考

http://en.wikipedia.org/wiki/Intel_GMA

第 7 章 行動裝置遠端連線 DVR

7-1 手機上網連線遠端連線 DVR 說明 1

iPhone 作業系統，應用軟體的安裝與操作，Aquila DVR 連線軟體的安裝
步驟 1：將手機連上網路並解鎖。



步驟 2：開啓並執行 App Store 程式。



步驟 3：輸入要搜尋的名稱 Aquila。



步驟 4：出現軟體簡介和說明，並出現免費字樣表示此軟體可免費下載，點選右方之“免費” 開始下載。



步驟 5：點選右方之“安裝 APP” 開始下載。
下載後出現登入帳號，請輸入註冊 Apple ID：帳號密碼。




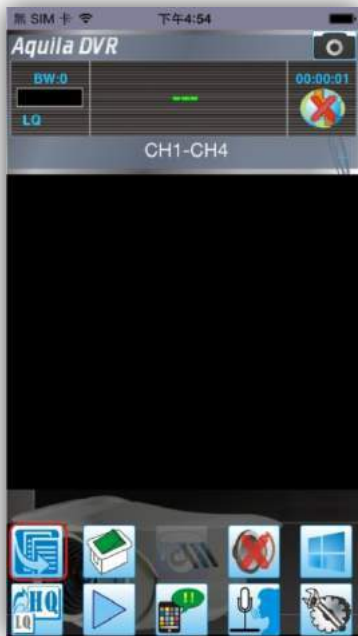
步驟 6：程式安裝完成後手機會出現一個應用程式 Aquila DVR。
連線軟體的操作，執行 Aquila DVR。



步驟 7：新增 DVR 登入資料

爲了使應用軟體能正常連線至 DVR，第一次使用前必須先輸入並儲存 DVR 的資

訊。按左邊的「」。



步驟 8：按左下角的「新增」新增一個 DVR 連線資料。



步驟 9：出現輸入 DVR 名稱、IP 位址、埠、登入帳號、密碼，輸入完畢後按「save」儲存。

DVR主機名稱 Titus

網路位址與埠號

123.321.66 80

使用者帳號 密碼

admin

預設自動連線

連線時顯示全部畫面

取消 儲存

步驟 10：儲存後會出現一行 HME DVR 先按 HME DVR 再按「連線」便可登入，觀看即時畫面。

返回

Titus

新增 編修 刪除 連線

步驟 11：視網路狀況會影響連線成功所需要花費的時間當連線成功，DVR 即時畫面就出現。



7-2 手機上網連線遠端連線 DVR 說明 2

Google Android Phone 作業系統，應用軟體的安裝與操作。

步驟 1：將手機連上網路。



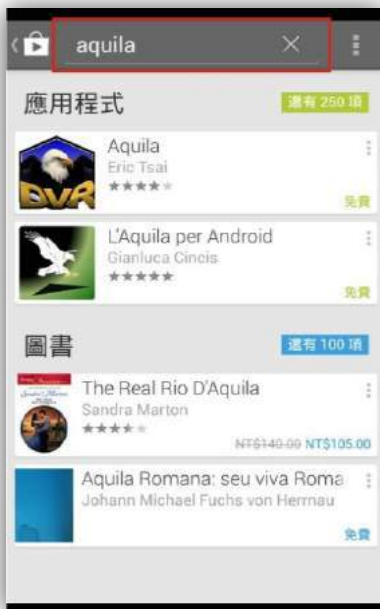
步驟 2：開啓 Play 商店。



步驟 3：請按右上(搜尋)。



步驟 4：請輸入軟體名稱 Aquila 搜尋。



步驟 5： 選取 Aquila 後，按下「安裝」。



步驟 6： 按接受授權確定。



步驟 7：程式安裝完成後手機會出現一個應用程式 Aquila DVR。



步驟 8：執行 Aquila。



步驟 9：新增 DVR 登入資料，爲了使應用軟體能正常連線至 DVR，第一次使用前必須先輸入並儲存 DVR 的資訊。按左下角的「新增」。



步驟 10：儲存後會出現一行 DVR，按 DVR 連續 2 次便可登入，觀看即時畫面。



步驟 11：視網路狀況會影響連線成功所需要花費的時間，當連線成功，DVR 即時畫面就出現。

